

Дедовский керамический завод

Сергей Мамаев



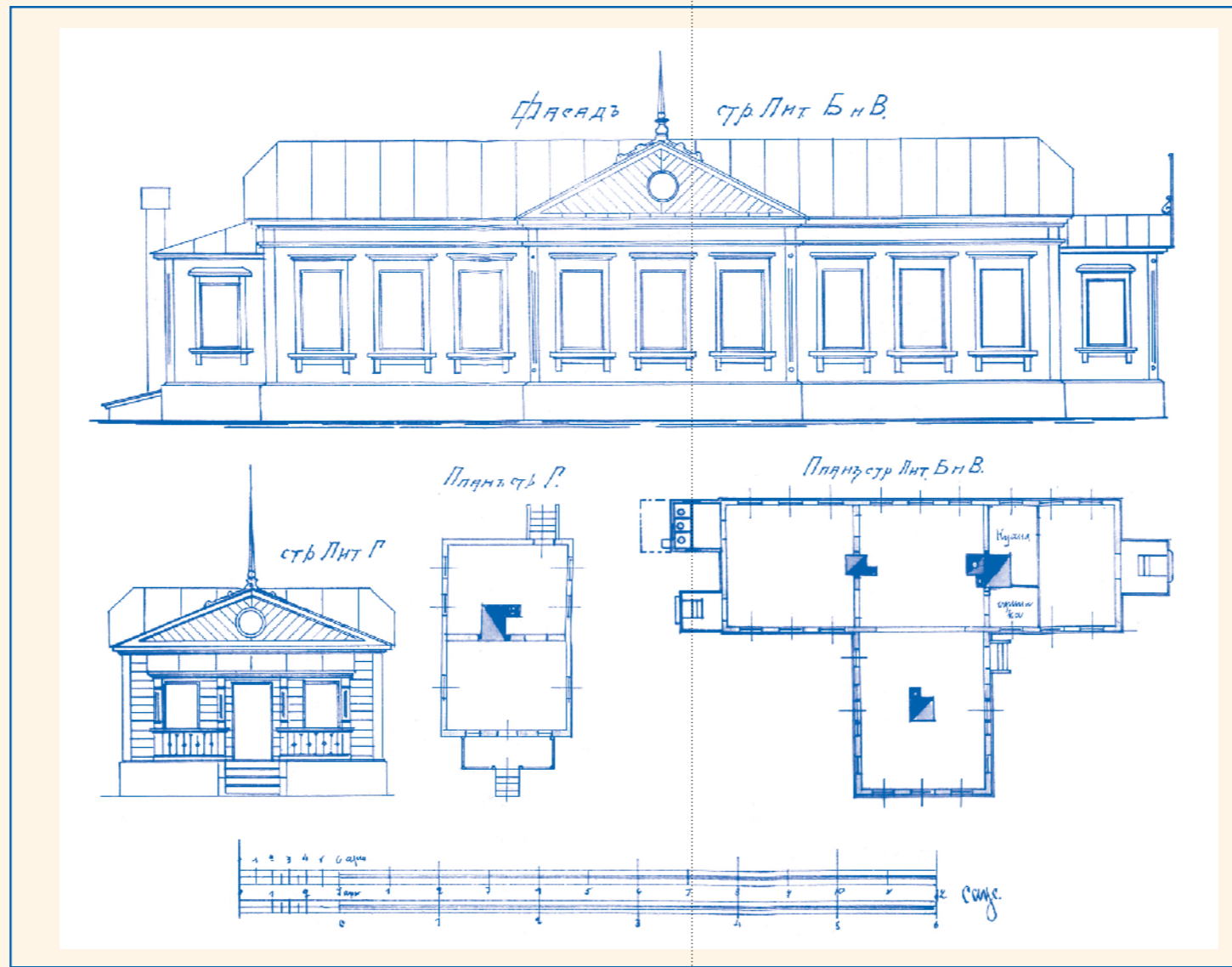
Гучковский керамический завод. Конец 1960-х годов. Фото Н. Алехичева

В этом году исполняется 90 лет со дня запуска кирпичного завода близ рабочего поселка Дедовской прядильно-ткацкой фабрики и железнодорожной станции Гучково. Ныне это керамический завод «Сокол» — одно из ведущих производственных предприятий России, занимающееся выпуском керамических строительных материалов и их реализацией. Подлинные архивные документы о создании этого предприятия в прошлом году удалось отыскать автору книги «Дедовск. Век перемен» Сергею Мамаеву. В сентябре этого года появится второй том этого издания, а следом и третий, в который войдет и подробный материал об истории керамического завода в Дедовске.

В 1911 году близ станции Гучково и деревни Дедово началось строительство Дедовской хлопчатобумажной мануфактуры. Более 1500 строителей из компании «Верне и Ко» возводили фабричные корпуса и жилые дома. Кирпич для строительства доставляли с кирпичного завода С. А. Каткова, который приобрел его незадолго до этого у помещика И. Я. Рота. Завод Каткова находился на левом берегу речки Нахабинки (ныне окраина поселка Нахабино в районе улицы Дачная). Во многих современных публикациях приводится другая, неверная информация: «Завод помещика С. А. Новикова открыт в 1911 году. От него к месту постройки Дедовской фабрики тачками и вагонетками по узкоколейке подвозили материал». Первоисточник этих сведений найти не удалось, зато

в фондах Центрального исторического архива Москвы было обнаружено прошение от мая 1914 года: «Имеем честь просить Губернское Правление разрешить в нашем владении, находящемся в Звенигородском уезде Павловской волости при деревне Дедово, постройку кирпичного завода». Под прошением подписались крестьяне деревни Берендино Бронницкого уезда Московской губернии братья Семен, Яков, Иван (старший), Иван (младший) и Никита Алексеевичи Новиковы. Появление крупного кирпичного завода именно в этом месте не случайно — согласно произведенным разведочным работам, примерные запасы глины здесь были свыше миллиона кубометров.

В том же архивном документе были представлены чертежи первых построек, которые возводились под наблюдением техника А. А. Губкина. Затем началась Первая Мировая война, и в июне 1915 года уездному исправнику докладывали, что «постройка кирпичного завода братьев Новиковых приостановлена в силу военного времени за недостатком рабочих и когда постройка будет окончена — неизвестно». До революции завод Новиковых так и не приступил к выпуску продукции, его кирпич не мог использоваться при строительстве Дедовской мануфактуры. Новиковы жили близ своего завода — в километре от него находилась местность и двухэтажный деревянный дом, который так и называли «Новикова дача». В советские годы в нем жили несколько семей.



Фасады и планы строений на кирпичном заводе братьев Новиковых. 1914 год. Из фондов ЦИАМ

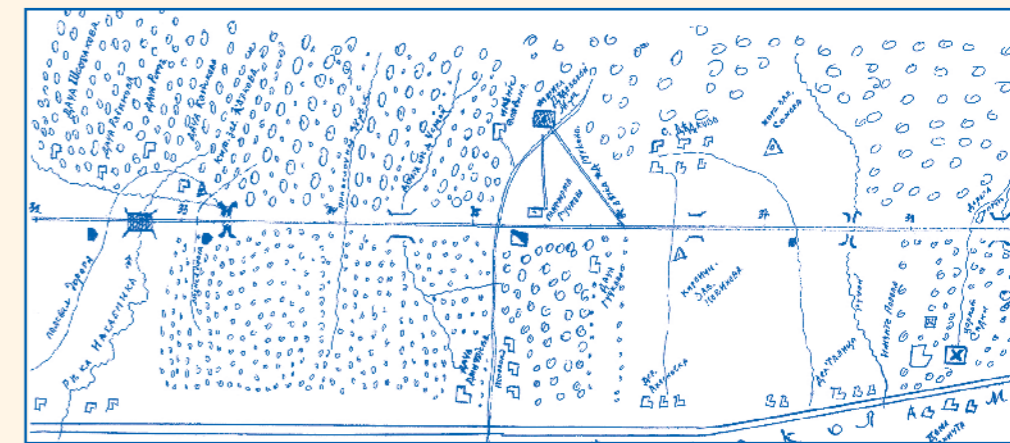
Позднее эту местность переименовали в улицу Восточная, а дом в конце 1950-х годов.

После революции 1917 года так и не запущенный кирпичный завод Новиковых был национализирован и стал называться просто Гучковским. Достроить его, оборудовать и приступить к производству кирпича удалось лишь в 1926 году. В начале 1930-х годов завод под руководством директора Горячева не справлялся с планом, выполняя норму лишь на 60%. Завод передавали в подчинение от одной организации к другой, что тоже сказывалось на производительности. В 1935 году он принадлежал Всесоюзному институту экспериментальной медицины (ВИЭМ), в Мособлсполком было дано обязательство об увеличении годовой выработки до 10,5 миллионов кирпичей, но это осталось лишь в планах. Крайне медленно проходила механизация, доставленные на завод новые прессы месяцами лежали в разобранном виде, не хватало мощностей электроснабжения. «Мелкое кустарное производство, — вспоминала Лидия Степановна Игнашкина. — Выпускали кирпич для строительных организаций Москвы. Рабочий поселок также выглядел невзрачно: два кирпичных дома да три деревянных барака. Здесь жили сорок семей рабочих и служащих завода». Деревянные бараки были позднее разобраны, а первые кирпичные дома, построенные в 1938–1939 годах, сохранились до наших дней.

К концу 1930-х годов Гучковский кирпичный завод начал перестраивать свою работу и стал выпускать кирпич методом сухого прессования — около 50 тысяч штук ежедневно. Нормы выполнялись и перевыполнялись. Если раньше продукция не подлежала определению сортности, то в 1939 году завод целиком перешел на выпуск кирпича первого и второго сортов. На работу приходили молодые специалисты, окончившие профильные высшие учебные заведения. Завод, наконец, выходил из многолетнего прорыва, но дальнейшему развитию помешала война. А незадолго до нее, в октябре 1940 года, поселок кирпичного завода вошел в состав города Дедовск.

заказов вносили рационализаторские предложения, которые позволяли ускорить процесс и снизить стоимость производства. С четвертого квартала 1949 года завод почти полностью перешел на производство пустотелых облицовочных блоков для строительства высотных зданий. Вскоре первые сотни тонн облицовочных блоков были отправлены в Москву, в частности, на строительство центрального здания Московского государственного университета (МГУ) на Воробьевых горах и жилого дома на Котельнической набережной.

На заводе впервые в Советском Союзе организовали массовый выпуск облицо-



Фрагмент плана Виндавской железной дороги. Середина 1910-х годов. Из фондов ЦИАМ

Сразу после Великой Отечественной, с 1 октября 1945 года

началась полная реконструкция завода, который в годы войны вообще не работал. Были построены новые цеха, освоены технологический процесс производства метлахской плитки и ковровой мозаики на оборудовании, полученном из Германии. Предприятие получило официальное название — завод № 6, хотя в народе он так и остался Гучковским. Большое количество брака, нехватка квалифицированных кадров — требовалось время, чтобы обучить персонал новым технологическим процессам. Лишь к концу 1946 года выпустили первые 626 квадратных метров метлахской плитки. Директором керамического завода № 6 стал Нута Иосифович Спектор. Часть работников завода до 1950 года составляли немецкие военнопленные, а потом — заключенные, жившие на территории поселка ОКБ «Гидропроект».

Метлахская плитка — малоформатная керамическая плитка разнообразных форм, изготавливаемая из цветных фарфоровых масс. Впервые начали ее производить в немецком городе Метлах.



В 1947 году начался массовый выпуск напольной плитки из глины украинских месторождений (из Донбасса). Предприятие отказалось от государственной дотации, перешло на самоокупаемость и начало выпускать продукцию сверх плана. Большой вклад в досрочное выполнение

вочных блоков, которых к концу 1951 года насчитывалось до 300 наименований. В начале 1950-х годов на заводе по отдельным заказам производили и мозаичные ковры, которые до сих пор украшают полы станций Кольцевой линии московского метро — Курская и Белорусская. Завод сначала находился в ведении Министерства внутренних дел, а в 1953 году был передан в систему Министерства строительства. Год спустя завод № 6 переименовали в Гучковский керамический завод и передали Мосгорисполкому. Вскоре блоки стали не востребованы, завод вновь переключился на выпуск метлахской плитки и ковровой мозаики.

Одной из главных проблем завода была нехватка жилого фонда для рабочих, поэтому в конце 1940-х годов на площади в 15 гектаров начал расти заводской поселок. С 1950 по 1953 год были поочередно сданы четыре двухэтажных дома. Часть построенных домов была оборудована водопроводом и центральным отоплением, канализация отсутствовала. Еще в поселке оставалось несколько довоенных жилых бараков, подлежащих сносу. В 1955 году население поселка керамического завода составляло 879 человек, из них 280 работников, остальные — члены семей. С марта 1954 года в деревянном доме начал свою работу заводской детский сад. Позднее в этом здании располагалось жилищное управление, сейчас в здании располагается пункт приема гуманитарной помощи.

В 1951 году в поселке керамического завода организовали клуб (отдельного помещения еще не было), а в 1955 году начали переоборудование бывшего алебастрового цеха

под культурное учреждение, но лишь в 1958 году клуб принял первых посетителей. Заведующий клубом Борис Дмитриевич Поляков рассказывал на страницах газеты: «Здесь зрительный зал на 305 человек, уютное фойе, библиотека, бильярдная, комнаты для кружковых занятий—одним словом, есть где провести досуг». В оформлении концертного зала заводского клуба были использованы большие люстры и светильники с клеймами московского метрополитена. Видимо, изготавливали их для одной из строящихся тогда станций, а в Дедовске они попали не случайно: метрополитен был одним из постоянных заказчиков Гучковского завода. Перед входом в клуб располагался небольшой стадион, где свои матчи в первенстве района проводили заводские футбольная и хоккейная команды «Керамик». Позднее на этом

огородах заводчан располагались у жилых домов, на месте нынешних девятиэтажек сажали овощи и пасли скот».

В 1956 году директором завода стал Сергей Михайлович Мартиросов. В архиве сохранился акт приемки с подробным описанием: «Завод имеет два основных цеха—прессовый и горновой, а также три вспомогательных—механический, ремонтно-строительный и хозяйственно-транспортный. Оба основных цеха расположены в главном корпусе, который представляет собой в основном одноэтажное здание, в некоторых местах имеет двух и трехэтажные надстройки. Территория завода огорожена деревянным забором. С фасадной стороны имеются асфальтированные дороги, с задней стороны устроены площадки и дороги из шлака.

ры предприятия разработали технологию производства облицовочной тонкостенной керамической плитки. Строители Москвы заказали новую ковровую керамику для облицовки 30 зданий, возводимых вдоль Хорошевского шоссе. Множество выстроенных панельных домов тех лет в Москве, Ленинграде, Киеве и других городах СССР были облицованы дедовской мозаикой.

В начале 1960-х годов за Гучковском керамическом заводе начался новый этап модернизации производства. За два года был введен в строй новый корпус участка обжига с тоннельной печью длиной 36 метров. Это позволило увеличить выпуск облицовочной керамической плитки до миллиона квадратных метров в год. До этого на заводе стояли лишь устаревшие цилиндриче-

нальных и одной туннельной печи стали выпускать еще 650 тысяч квадратных метров плитки в год. «Сооруженный цех,— писали в районной газете,— это, по существу, целый завод с новейшим техническим оборудованием». В том же 1965 году начала работать вторая туннельная печь и трехканальное сушило, что позволило в 1968 году наладить выпуск рельефной, объемной и декоративной художественной керамики. За разработку этих технологий завод был награжден Дипломами Комитета ВДНХ СССР. Цветовая гамма глазурованных плиток была доведена до 800 цветов и оттенков. Численность рабочих к концу 1960-х годов выросла до 978 человек.

В 1960-х годах дедовская керамика по-прежнему использовалась для облицовки фасадов и отделки интерьеров многих широко известных сооружений столицы. Например, Московский государственный академический детский музыкальный театр имени Н. И. Сац (1965 год), гостиница «Россия» (1967 год), ресторан «Седьмое небо» в Останкинской телебашне (1968 год), новое здание Московского государственного строительного университета (конец 1960-х годов), станций московского метро Каховская, Варшавская и Каширская (1969 год). Это лишь самые известные заказчики. Чаще всего дедовская керамика использовалась на стройках Москвы и Подмосковья, но бывали и исключения. В 1971 году большая партия плиток из Дедовска была отправлена в Набережные Челны на строительство Камского автомобильного завода.

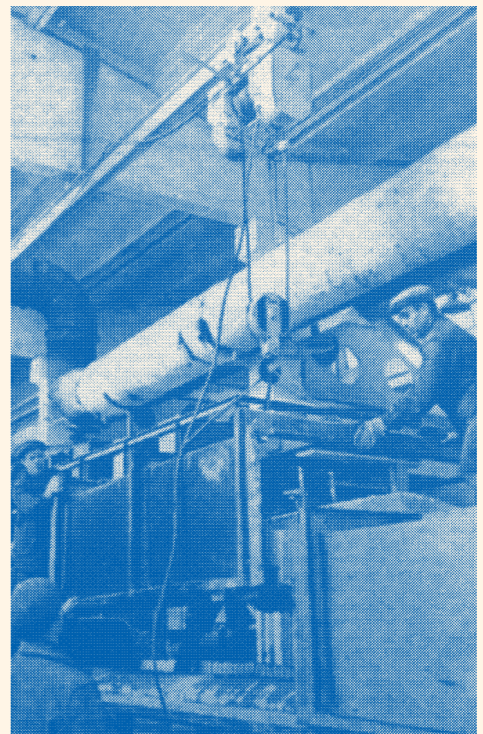
В 1969 году в Дедовске появилась первая в стране поточно-конвейерная линия длиной 40 метров по производству глазурованных керамических плиток в электропечи способом однократного обжига. И если раньше производство партии плиток занимало 6 суток, то новая линия позволила сократить это время до одного часа. Спустя еще два года была запущена вторая такая линия, еще через два года—третья, равная по мощности сумме первых двух. За высокое качество продукции и широкий ассортимент завод становился победителем всесоюзных и международных выставок. В 1970-х годах цеха завода и его жилой фонд были полностью газифицированы, а в октябре 1971 года Гучковский керамический завод был официально переименован в Дедовский керамический завод.

«Наша керамика,— рассказывал в 1975 году главный технолог завода Алексей Филиппович Савкин,— с каждым годом пользуется все большим спросом. Отправляем ее в десятки городов страны и за рубеж— в Афганистан и Монголию. Но главный потребитель продукции— Москва. Плитка идет на облицовку фасадов жилых зданий, пешеходных тоннелей, станций метро. Только что отправили партию плиток для отделки станций метро Дзержинская, сейчас изготавливаем заказ строителей водного бассейна «Чайка». В 1974 году вся продукция завода по своим качествам показателям была отнесена к первой категории,



Заводской детский сад (позднее жилуправление). Современное фото

а восемь видов дедовской керамики были удостоены государственного Знака качества. В середине 1970-х годов резко сократился выпуск мелкоформатной неглазурованной плитки и наоборот увеличился спрос на глазурованную крупноформатную керамику. В ноябре 1975 года запустили четвертую конвейерную линию, а по итогам работы в 1976 году коллектив завода удостоился переходящего Красного знамени Совета министров РСФСР и стал победителем Всесоюзного смотра-конкурса.



Монтаж конвейерной электропечи однократного обжига. 1969 год. Фото В. горяева

С ростом завода улучшались и бытовые условия трудящихся. В 1959 году в поселке появились еще три трехэтажных кирпичных дома, в 1968–1969 годах заселили две пятиэтажки. В 1965 году построили новый детский сад на 140 мест (ныне детский сад №17 «Семицветик»). В 1972 году в поселке вырос первый в Дедовске девятиэтажный дом, построенный по типовому проекту, спустя шесть лет построили

еще один такой дом, на первом этаже которого разместились почтовое отделение, вторая городская библиотека, аптека и комбинат бытового обслуживания. В середине 1960-х годов запустили новую поселковую котельную, а в 1975 году заасфальтировали все дороги и тротуары у жилых домов.

В конце 1980 года на Дедовском керамическом заводе была демонтирована последняя туннельная печь, а в начале следующего года—пущена шестая конвейерная линия. В 1983 году с постройкой седьмой линии техническая реконструкция была полностью завершена. Годовой выпуск облицовочной керамики превысил 2 миллиона квадратных метров, из них более 60%—продукция со Знаком качества, не уступающая зарубежным аналогам. «Замечательные люди работают на заводе,— рассказывал директор Сергей Михайлович Мартиросов.— Душу вкладывают в работу. Триста рабочих досрочно закончили личные пятилетние задания». В 1982 году завод завоевал переходящее Красное знамя Московского городского комитета КПСС, в следующем году—знамя Моссовета за успехи в социалистическом соревновании среди предприятий отрасли.

Изготовление керамических плиток— непростое дело. Весь технологический процесс описал корреспондент «Ленинского пути» в 1981 году: «В самом начале— башенно-распылительная сушилка. Тугой струей идет пресс-порошок из раструбы башни на транспортер и по нему подается на механизмы пресса. Считанные доли секунды— и вот уже готовы аккуратные прямоугольные плитки-полуфабрикаты сероватого цвета. В первой сушилке плитка-сырец обрабатывается в течение 15 минут температурой 250 градусов. Затем по транспортеру подается в глазуровочную камеру, где она поливается глазурью и приобретает необходимый блеск. Затем— переходная сушилка и печь обжига. Процесс обжига при температуре выше 1000 градусов длится около часа. Из печи раскаленная докрасна плитка автоматически подается в зону охлаждения. Еще 15 минут, и вот она— готовая продукция автоматического конвейера сияет радугами глазури».



Наборщицы мозаики Гучковского керамического завода. 1956 год

месте был посажен сквер, в котором установили мемориал погибшим на войне заводчанам.

Боле 40 лет на керамическом заводе проработал ветеран войны Валентин Иванович Чернов, который рассказывал: «Я пришел на завод в 1950 году. Он тогда принадлежал Министерству внутренних дел, помимо вольнонаемных здесь трудились пленные немцы и заключенные. Нынешний десятый дом в поселке строили именно немцы, потом их отпустили домой. Печи на заводе топили углем, вентиляция не справлялась, многие рабочие получали хронические заболевания легких. Проходных на территорию завода было две: одна выходила на Волоколамское шоссе, а другая— в поселок, рядом с клубом. Еще при Спекторе было организовано садоводческое товарищество на северной окраине города, а до этого

Транспортировка грузов внутри завода осуществляется главным образом автотранспортом, междоцеховая транспортировка— с помощью монорельсовых путей и автокаров. Жилой фонд завода— пять каменных двухэтажных домов, четыре деревянных двухэтажных дома (в одном из них детский сад), каменный одноэтажный дом и четыре дома барачного типа».

С приходом нового директора начался очередной этап развития. Переход с твердого топлива на жидкое и применение ряда других усовершенствований втрое сократил расход топлива и вдвое увеличил производительность прессов. К концу 1950-х годов керамический завод, на котором трудилось 442 человека, выпускал 600 тысяч квадратных метров керамических изделий в год. А в 1959 году новато-

ские печи, в которые загружать и выгружать плитку работникам приходилось вручную. Полностью сменилось оборудование и на других участках производства: появились новые мельницы для глины, краны для подачи порошков к прессам, конвейерная линия для набора ковровой мозаики и тому подобное. Только в 1958 году Гучковский завод отправил тысячи квадратных метров ковровой мозаики для новых станций московского метро. В частности, полы на открытой 1 мая 1958 года станции метро Рижская были выложены из ковровой мозаики, произведенной в Дедовске.

В декабре 1965 года на заводе появился первый в СССР цех по производству цветной глазурованной и неглазурованной облицовочной плитки, оборуданный по последнему слову техники. В новом цехе в двух многока-

история.рф №1

история края

В 1985 году партия дедовской керамики отправилась в Москву для отделки станции метро Пражская, и в том же году в стране началась перестройка. В начале 1986 года завод возглавил Владимир Константинович Соколов, работавший до этого директором Ленинградского завода «Стройфарфор». «Владимир Константинович, — рассказывал Валентин Иванович Чернов, — в первые годы своего руководства огромное внимание уделял улучшению быта рабочих. На территории завода появились новые санузлы, душевые, комнаты отдыха и даже сауна с бассейном. Открылась парикмахерская, начали прием стоматолог и терапевт, круглосуточно дежурила медсестра. На выходные возили рабочих на заводскую базу отдыха на водохранилище». В 1991 году в поселке был построен последний на данный момент многоквартирный дом на месте засыпанного пруда. Все работники предприятия на тот момент были обеспечены отдельным жильем.

С 1 июля 1988 года завод полностью перешел на хозрасчет и самоокупаемость, а в ноябре 1993 года был приватизирован и превратился в акционерное общество открытого типа (а с 1995 года — открытое акционерное общество) «Сокол». Пост генерального директора занял прежний руководитель Владимир Константинович Соколов. После приватизации с помощью государственных кредитов было закуплено новое оборудование ведущих итальянских корпораций, в частности, гидравлические прессы и вертикальные сушилки фирмы «Nassetti». Для запуска и наладки новых линий были приглашены иностранные специалисты, а ведущих инженеров завода отправляли на стажировку в Италию. Именно на «Соколе» были применены передовые итальянские технологии производства крупноформатной глазурованной

и продвижением продукции на рынке. Именно ему принадлежит идея открытия розничного магазина у проходной завода. Первое время продукция, выпущенная в Дедовске, поступала в магазины с надписью: «Made in Italy».

дентом линии производства. На следующий же день из Краснодара прилетел предприниматель, которому нужна была именно такая плитка. Вскоре завод вышел на проектные мощности, заказы посыпались один за другим, в Дедовск

директора центра Надежды Владимировны Чigareвой, обладающей знаниями реставратора, был сохранен и воссоздан традиционный интерьер с лепниной и нарядными люстрами в фойе и актовом зале в стиле сталинского ампира. В об-

отремонтировал школу, дедовской скорой помощи и отделению милиции в свое время помог с транспортом, оказывал сильную помощь храмам и монастырям. И простые люди шли к нему с любыми повседневными просьбами. Лично про-



Образцы продукции Дедовского керамического завода с 1968 по 1993 год

31 мая 1995 года на открытие производственной линии в Дедовск прилетел первый президент России Борис Николаевич Ельцин. В самом городе президент побывать не успел: запустил линию, пообщался с рабочими и улетел. Приезд его был широко освещен в прессе и по телевидению.

потянулись выпускники ведущих московских институтов: инженеры, технологи, механики, даже художники из Строгановской академии. Вокруг энергичного директора возник крепкий молодой коллектив.

Завод занял лидирующую позицию среди керамических производств России. Тем временем в Дедовске осваивали все новые и новые технологии. В 1998 году для декорирования плитки закупили установки, которые только недавно были освоены в Италии — офсетные печатные станки фирмы «Sistem». Дедовский завод сделал новый качественный скачок за счет расширения ассортимента продукции. Были установлены автоматические линии контроля и сортировки готовой продукции. Количество ручного физического труда было сведено к минимуму.

В 1990-х годах, несмотря на сложную экономическую ситуацию, на заводе была снова собрана футбольная команда. «Три воскресных дня, — писали в районной газете в 1999 году, — не утихали футбольные страсти на Истринском стадионе. В итоге чемпионом района стала команда «Сокол» из Дедовска, а лучшим бомбардиром финального турнира первенства — Роман Широков из команды «Сокол», забивший четыре гола». Как известно, дальнейшая футбольная карьера Широкова сложилась крайне успешно. Многие годы после развала СССР пустовал заводской клуб. Лишь в 2015 году он снова распахнул свои двери уже как Центр детского творчества и развития «Сокол». Благодаря трудам

новленном Доме культуры разместились детская художественная студия, профессиональная студия звукозаписи и другие секции различных направлений. А за несколько лет до этого, еще не имея планов восстановления клуба, в поселке керамического завода открыли новый памятник погибшим в годы войны заводчанам.

В 2000 году было закончено переоборудование цеха по производству облицовочной плитки, оборудование для которого также закупили в Италии. Ввели эксплуатацию и новый участок производства декоративных элементов — различных панно, бордюров и вставок. Новейшие шелкографические машины для нанесения мастик вывели продукцию «Сокола» на мировой уровень. Неоднократно завод награждался высокими наградами за освоение передовых технологий, стал постоянным участником всероссийских и международных выставок. В 2009 году на заводе появились многоуровневые роботизированные системы. Практически полностью от прессования до сортировки и упаковки плитка стала производиться без вмешательства человека.

31 января 2009 года после продолжительной болезни на 71 году жизни умер директор Владимир Константинович Соколов. Лично знавшие его люди позднее вспоминали: «Владимир Константинович никогда не оставался равнодушным и к нуждам различных организаций, и к просьбам простых людей. В своем родном селе в Ярославской области он полностью

спешный блокаду, детский дом, голодные послевоенные годы, он всегда сопереживал чужой беде».

Новым генеральным директором ОАО «Сокол» стал Алексей Владимирович Соколов. Приняв дело отца, он не только сохраняет наследие, но и продолжает развитие. А вот в заводском поселке было не все так благополучно. В 2013 году жилой фонд был передан городскому поселению в серьезном запустении. Только тогда по просьбам жителей удалось провести ремонт лифтов и коммуникаций, заасфальтировать дороги, установить большую детскую площадку.

Сегодня керамический завод «Сокол», входящий в одноименную группу компаний, — ведущее предприятие в своей отрасли. В ассортименте завода более 500 наименований напольной, настенной и универсальной керамической плитки, не менее 1000 видов декоративных керамических изделий. Ежедневно на «Соколе» производят более 5 тысяч квадратных метров настенной плитки и почти столько же напольной. Завод остается одним из самых крупных налогоплательщиков городского поселения Дедовск.



Делегация у проходной Дедовского керамического завода. Вторая половина XX века

плитки. Названия первым коллекциям давал заместитель генерального директора по коммерческой части Алексей Александрович Муранов. Он же непосредственно занимался переоборудованием завода в начале 1990-х годов, а затем

«Никто и не знал, — вспоминал Николай Сергеевич Иванов, — что есть такая плитка в России. И тут по центральному телевидению показали открытие прези-

история края



Проходная и административное здание керамического завода «Сокол». Современное фото