

## Усадьба Стуловых (Чекмариха)

На северо-западной окраине соседнего городского поселения Дедовск находится местность, носившая в старину название Чекмариха. Век назад эту землю приобрела купчиха Стулова и возвела на ней интересную в архитектурном отношении усадьбу – единственное в своем роде имение, соединявшее основные элементы старых дворянских поместий с оригинальной застройкой стиля модерн. Строения усадьбы приписывали школе архитектора Федора Осиповича Шехтеля. К сожалению, все эти уникальные постройки дошли до наших дней лишь на старых фотографиях.

В 1623 году в Горетовом стане Московского уезда были две пустоши с названием Чекмариха, а в документах 1773 года уже значится лишь одна из них, однако она делилась на две части. В 1784 году одна часть принадлежала владелице села Садки Вере Борисовне Лопухиной, а другой владел Федор Иванович Глебов.

Век спустя, в 1860-1880-х годах Чекмарихой поочередно владели Василий Алексеевич и Николай Васильевич Кошкаровы, а с 1890 по 1902 год здесь была дача почетного гражданина Сергея Васильевича Руднева, который затем решил ее продать. В объявлении, опубликованном в «Торгово-промышленном листе объявлений», он подробно описал все хозяйство: «Местность здоровая, гористая, в саду находится прекрасный пруд с плотиной, через которую протекает речка; хорошая рыбная ловля и купанье. Постройки – господский дом о 7 комнатах с мезонином, два дома для дачников, рабочая изба, конюшня, скотный двор». Еще в объявлении описывались все хозяйственные постройки и парк. Владелец оценил свое подмосковное имение в 28 тысяч рублей.

Местность эта тогда относилась к Еремеевской волости Звенигородского уезда. Чекмариху приобрела купчиха Стулова и вскоре занялась ее переустройством: до Первой мировой войны здесь появились два деревянных жилых дома неподалеку друг от друга, каменная конюшня и погреб. К парадному двору имения проводила длинная аллея с двухрядной обсадкой деревьями.

К 1910 году был выстроен дом Стуловой – деревянный, высотой в один, частично в два этажа, особняк. В нем воплотились многие идеи стиля модерн – несимметричная композиция, разнообразие форм кровли. Над главным входом возвышалась очень крутая двухскатная крыша.

Комнаты первого этажа имели отделку мореным дубом и белые кафельные печи. Еще более интересным был двухэтажный деревянный главный дом, построенный между 1910 и 1914 годами для наследников. Он тоже отличался отсутствием симметрии, сложной формой крыши и замечательными оконными наличниками. Переходом дом соединялся с кирпичным одноэтажным кухонным флигелем.

Исследователь Константин Михайлов писал: «Усадьба Стуловых была уникальным образцом купеческого имения начала XX столетия. Усадебный комплекс с явными чертами стиля модерн – большая редкость среди дворянских классических подмосковных усадеб».

Последними владельцами усадьбы перед революцией были братья Николай и Петр Тимофеевичи Стуловы – совладельцы московского купеческого «Торгового дома братьев Стуловых», который торговал «русским платьем». Их мастерская располагалась в хозяйственных строениях их же доходного дома в Знаменском переулке, а магазин – в гостинице «Лоскутная» на Тверской улице. Близко общались с Сергеем Есениным и его другом Николаем Клюевым, которым шили «русские костюмы» на заказ для разных выступлений. В 1916 году Петр Тимофеевич Стулов числился ктиторм\* расположенной неподалеку



Дом купчихи Стуловой.  
Рисунок Т. С. Борисовой

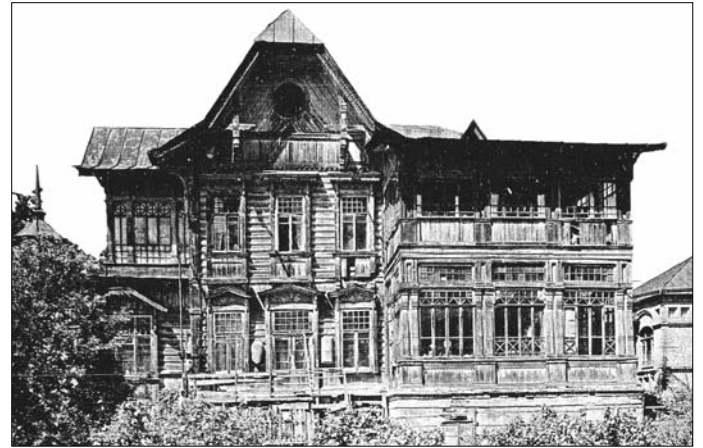
\* Ктиторм – лицо, выделившее средства на строительство, ремонт или украшение православного храма.

от Чекмарихи церкви Рождества Пресвятой Богородицы в селе Надовражино.

После революции братья Стуловы эмигрировали в Германию, а усадьба в марте 1919 года стала детским домом, открытым по инициативе дедовских рабочих С. А. Демидовой и Ю. Н. Голенького. Большое участие в его организации принимала сотрудница Народного комиссариата



рел в 1993 году. Ранее, около 1980 года, был разобран малый дом Стуловой. Потеря усадьбы, которая не была к тому моменту поставлена на государственную охрану и была известна небольшому кругу специалистов, связана, к сожалению, с общей бесхозяйственностью, а также с деятельностью жителей, которые начали растаскивать дом на дрова, впоследствии он был подожжен.



*Главный усадебный дом. Вид со двора (слева) и со стороны сада. 1977 год. Фото А. Галашевича*

та просвещения Асса Давыдовна Калинина, и интернат впоследствии носил ее имя. В 1924 году здесь значилась школа с 45 учениками под названием «Детский дом Турово».

В 1957 году, перед постройкой основного школьного здания, в газете писали: «Деревянный двухэтажный дом стоит в середине парка. Массивные окна его дают комнатам много света. Со всех сторон видны здесь запорошенные снегом седые ели и клены, в конце парка серебрится на мартовском солнце лед обширного пруда. Этот дом раньше принадлежал крупному помещику, с 1919 года в нем разместились дети, лишившиеся родителей. Сейчас здесь построена светлая столовая, семилетняя школа, мастерские, новый жилой корпус».

В 1963 году на базе детдома во вновь построенных кирпичных корпусах открыли общеобразовательную школу-интернат, сначала носившую название Гучковской, а в 1970 году переименованную в Дедовскую. Там проживало около 400 воспитанников со всей Московской области. В 1988 году школа-интернат перепрофилирована в специальную (коррекционную) школу-интернат VIII вида. Сейчас в школе 124 воспитанника.

Главный дом усадьбы Стуловых, находившийся рядом с Дедовской школой-интернатом, сго-

На данный момент место бывшей усадьбы с сохранившимися под густыми зарослями травы фундаментами основных строений (главного дома с примыкающим к нему погребом и малого дома) и руинами конюшен до сих пор не занято никакими строениями. Согласно новому проекту генерального плана городского поселения на территории бывшей усадьбы предполагается создание небольшого квартала жилой застройки с возможным обязательством для строителей возродить это памятное место.

*Сергей Юрьевич  
Иллюстрации из фондов ГНИМА*



*Руины усадебных конюшен. Современное фото*