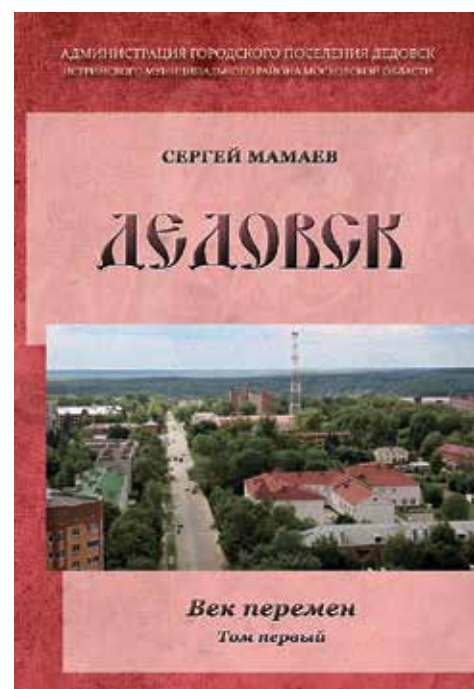


## ТАК НАЧИНАЛСЯ ДЕДОВСК. СТРОИТЕЛЬСТВО ФАБРИКИ



**В ЭТОМ ГОДУ ГОРОД ДЕДОВСК ОТМЕТИЛ СВОЙ 75-ЛЕТНИЙ ЮБИЛЕЙ. К ЭТОМУ СОБЫТИЮ КРАЕВЕДОМ И ИСТОРИКОМ СЕРГЕЕМ МАМАЕВЫМ БЫЛА НАПИСАНА ПЕРВАЯ КНИГА ОБ ИСТОРИИ ГОРОДА ПОД НАЗВАНИЕМ «ДЕДОВСК. ВЕК ПЕРЕМЕН. ТОМ ПЕРВЫЙ». В НЕЙ НА ОБШИРНОМ ФАКТИЧЕСКОМ МАТЕРИАЛЕ ПРЕДСТАВЛЕНА ИСТОРИЯ ГОРОДА С ДРЕВНЕЙШИХ ВРЕМЕН ДО СЕРЕДИНЫ 1950-Х ГОДОВ. ФОРМИРОВАНИЕ ДЕДОВСКА ПОЛНОСТЬЮ СОВПАЛО С СОБЫТИЯМИ НЕСПОКОЙНОГО ХХ ВЕКА, А ИСТОРИЯ ЕГО ВОЗНИКНОВЕНИЯ НАЧАЛАСЬ СО СТРОИТЕЛЬСТВА В ЭТИХ МЕСТАХ ПРЯДИЛЬНО-ТКАЦКОЙ ФАБРИКИ.**

**В** 1899 году было основано русско-французское Анонимное акционерное общество хлопчатобумажной мануфактуры. При учреждении основной капитал общества составил 12 миллионов франков (около 4,5 миллионов рублей). Уполномоченным администратором общества стал известный промышленник и депутат французского парламента Поль Жозеф Кюни. Правление акционерного общества находилось во французском городе Эпиналь, а московская контора обосновалась на Деловом дворе Варварской площади (ныне площадь Варварские Ворота). В 1912 году было оформлено Анонимное общество Дедовской хлопчатобумажной мануфактуры, директором-распорядителем которого стал Чеслав Яковлевич Бейн – уроженец Варшавы, автор многочисленных сочинений по прядению хлопка, технический директор русско-французской мануфактуры, открытой в 1898 году в Павловском Посаде. Проживал он в Москве, в своем доме на Большом Афанасьевском переулке.

Изначально строительство фабрики планировалось в Воскресенске (ныне Истра), где уже имелась на тот момент небольшая шелкомотальная фабрика, построенная в 1908 году, но в дело вмешались насельники Ново-Иерусалимского монастыря. Не желая иметь по соседству крупное производство, они подали прошение о запрете продажи участка земли, которое было удовлетворено. Другой подходящий участок – около 90 гектаров – был найден среди живописных лесов близ станции Гучково и деревни Дедово. В 1911 году Общество приобрело его у московского купца Константина Ивановича Гучкова. Дополнительно небольшой участок был приобретен и у помещика Славнина – владельца имения Елизаветино. Место для строительства фабрики было выбрано удачно: близко Москва – крупный рынок и промышленный центр, а в окрестностях два важных транспорт-

ных пути – Волоколамское шоссе и Виндавская железная дорога.

Поселок Дедовской мануфактуры в несколько тысяч человек появился всего за пять лет. В 1911 году Анонимное строительное общество «Верне и Ко» получило подряд на возведение фабричных корпусов. Более 1500 человек были задействованы в строительстве. Кирпич поставлялся кирпичным заводом С.А. Каткова, который приобрел его незадолго до этого у помещика И. Я. Рота. Завод располагался на левом берегу речки Нахабинки (ныне окраина поселка Нахабино), рядом с будущей дачной окраиной Дедовска – Малиновкой. К 1916 году завод вырос до размера достаточно крупного предприятия (на нем работали 100

*Строительство Дедовской фабрики. Середина 1910-х годов. Из фондов музея «Новый Иерусалим»*



наемных работников), а после революции прекратил свое существование.

Из одного источника в другой копируется другая, неверная информация: «Завод помещика С. А. Новикова открыт в 1911 году. От него к месту постройки тачками и вагонетками по узкоколейке подвозили материал». Кто автор этой легенды, узнать уже не представляется возможным, однако это точно не так. История этого кирпичного завода началась в мае 1914 года, когда крестьяне деревни Берендино Бронницкого уезда Московской губернии, братья Семен, Яков, Иван (старший), Иван (младший) и Нихита Алексеевичи Новиковы подали прошение в Московское губернское правление: «Имеем честь просить Губернское Прав-

ление разрешить в нашем владении, находящемся в Звенигородском уезде Павловской волости при деревне Дедово, постройку кирпичного завода».

Сохранились до наших дней и чертежи первых построек, которые возводились под наблюдением техника А. А. Губкина. Но до революции завод Новиковых так и не приступил к выпуску продукции. В июне 1915 года уездному исправнику докладывали, что «постройка кирпичного завода братьев Новиковых приостановлена в силу военного времени за недостатком рабочих, и когда постройка будет окончена – неизвестно». Лишь в 1926 году уже «новым владельцам» удалось завершить строительство завода. Появление крупного кирпичного завода

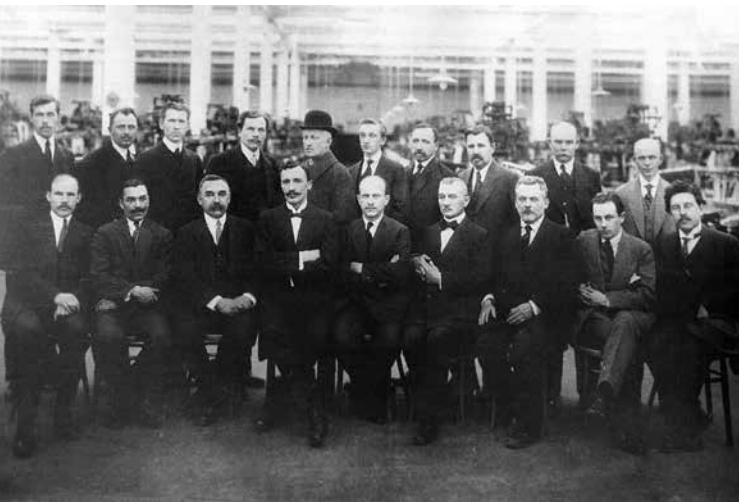


*Ч. Бейн*

Чеслав Яковлевич Бейн

именно в этом месте не случайно: согласно только произведенным разведочным работам, примерные запасы глины вблизи станции Гучково были свыше миллиона кубометров. Так что кирпич Новиковых при строительстве построек Дедовской мануфактуры точно не использовался. Да и узкоколейной железной дороги на Дедовке не было, ветку к фабрике сразу проложили стандартной колеи.

Сохранившиеся в Центральном историческом архиве Москвы документы позволяют точно отследить очередность строительства фабрики и поселка вокруг нее. В октябре 1912 года правление Анонимного общества Дедовской мануфактуры подало в Московское губернское правление первое прошение – о строительстве «четырёхэтажного с полуподвалом строения для бумагопрядильной фабрики», одноэтажного строения ткацкого фабричного корпуса и «четырёхэтажных каменных строений для жилья



Дирекция и старшие служащие Дедовской фабрики. Из фондов музея «Новый Иерусалим»



Казарма-общестите для рабочих в поселке Дедовской мануфактуры. Середина XX века



Ткацкий (на переднем плане) и прядильный корпусы Дедовской мануфактуры. Середина XX века

рабочих». Из пояснительной записки к проекту: «Анонимное общество Дедовской мануфактуры предполагает построить фабрику на собственной земле в количестве 164 десятин в Звенигородском уезде при деревне Дедово. Через владение протекает речка Бешенка. По владению делаются шоссейные дороги».

Руководство строительством взял на себя инженер Александр Панкратович Семилетов, но приложенные чертежи в строительном отделении не одобрили, указав дополнить их планами «по устройству электрического освещения, спуску сточных вод, вентиляции и отопления». Для разработки инженерных планов нужно было время, и директор-распорядитель Дедовской мануфактуры Бейн, не желая ждать, обратился с повторной просьбой о разрешении начать стройку, пообещав представить недостающие документы через полгода. Ему пошли навстречу, и 20 декабря 1912 года проект одобрили.

Строительство к тому времени уже началось, о чем говорит очень интересный документ – рапорт Звенигородского уездного исправника: «25 ноября сего года рабочий Анонимного строительного общества «Верне и Ко» крестьянин Казармы, соединенные между собой трехэтажным корпусом, были рассчитаны на 1800 рабочих. Тогда же от станции Гучково до корпусов фабрики была проложена железнодорожная ветка, по которой потом завозили оборудование, топливо и материалы и вывозили готовую продукцию (фрагменты этой ветки сохранились до наших дней), а у главных ворот фабрики, по обе стороны от них, построили два кирпичных дома – для сторожа и урядника.

В марте 1913 года было подано прошение о строительстве железобетонной плотины на речке Бешенка (ныне Поповка), длиной 24 метра и «каменного

симовского уезда Колесниковской волости села Романова Ерофей Александров Антошин 21 года во время свинчивания болтами стропил на строящемся Дедовской мануфактурой здании при Дедове Павловской волости упал с лесов с 6 и 1/4 аршин высоты от земли, сломал левую руку и зашиб бок и ногу. Антошин для оказания ему помощи помещен в Павловскую земскую больницу. Ответственным лицом по производству означенной постройки является инженер Александр Панкратович Семилетов. Дознание по сему делу производится и будет передано по подсудности». Видимо, история эта все же закончилась для инженера благополучно, так как должность свою он сохранил и продолжил строительство.

В 1913 году строительство казарм для рабочих и двух больших фабричных корпусов было окончено. В пятиэтажном корпусе разместилась прядильная часть фабрики, рассчитанная на 1000-1200 работников, а в одноэтажном корпусе со стеклянной крышей – ткацкая на 800-1200 работников. В ткацком корпусе, помимо производственных помещений, поместили и администрацию фабрики. Там находились кабинеты директора-распорядителя, директоров ткацкого и прядильного производств, совещательный кабинет, бухгалтерия, касса, а также магазин тканей. К основному зданию прядильной фабрики примыкала четырехугольная башня, на которой располагалась надпись «1913». Такие же надписи были сделаны и на башнях казармы. Две четырехэтажные казармы, соединенные между собой трехэтажным корпусом, были рассчитаны на 1800 рабочих. Тогда же от станции Гучково до корпусов фабрики была проложена железнодорожная ветка, по которой потом завозили оборудование, топливо и материалы и вывозили готовую продукцию (фрагменты этой ветки сохранились до наших дней), а у главных ворот фабрики, по обе стороны от них, построили два кирпичных дома – для сторожа и урядника.

В марте 1913 года было подано прошение о строительстве железобетонной плотины на речке Бешенка (ныне Поповка), длиной 24 метра и «каменного

двухэтажного, а в части одноэтажного строения для центральной электрической станции и паровичного отопления». Электростанция в первую очередь возводилась для питания электрических приводов ткацких станков с помощью трех паровых турбин системы Куртиса с генераторами трехфазного тока мощностью в 1100 киловатт в каждой. Для освещения фабрики и поселка использовался дизель-генератор в 120 киловатт. Рядом со станцией по проекту технической конторы «Беттгер и Ко» из радиального кирпича возвели дымовую трубу высотой 60 метров. Руководил строительством тот же Александр Панкратович Семилетов. Здание электростанции сохранилось до наших дней. А вот дымовая труба к середине 1990-х годов начала разрушаться, поэтому приняли решение ее взорвать.

Параллельно с фабричными строениями возводились и жилые дома. Летом и осенью 1913 года вдоль дороги от станции Гучково к главным воротам фабрики под руководством инженера-технолога Байнеса Вульфовича Гуревича были выстроены девять деревянных домов, которые образовали собой Главную улицу. Три самых больших предназначались для администрации фабрики, остальные – для служащих. В пояснительной записке сообщалось: «Отопление будет устроено голландское (отдельные печи), вентилироваться дома будут посредством форток и отдушин». До наших дней сохранились два из шести домов служащих (улица Гвардейская, дома 2 и 4), а также деревянные одноэтажные дома напротив главных ворот фабрики: заведующего прядильным производством Артюшкова (улица Курочкина, дом 2) и заведующего ткацким производством Лямпрехта (улица Гвардейская, дом 1). В самом конце Главной улицы находился дом директора-распорядителя Чеслава Яковлевича Бейна – роскошный двухэтажный особняк с просторным залом, столовой, верандой, ванной и библиотекой. За домом располагался сад. На месте этого сада теперь выстроены девятиэтажные дома (улица Курочкина, дома 5, 7, 9 и 11) и ремонтно-технический двор (улица Курочкина, дом 3). Сам

дом Бейна был уничтожен в 2004 году в результате умышленного поджога недобросовестным застройщиком.

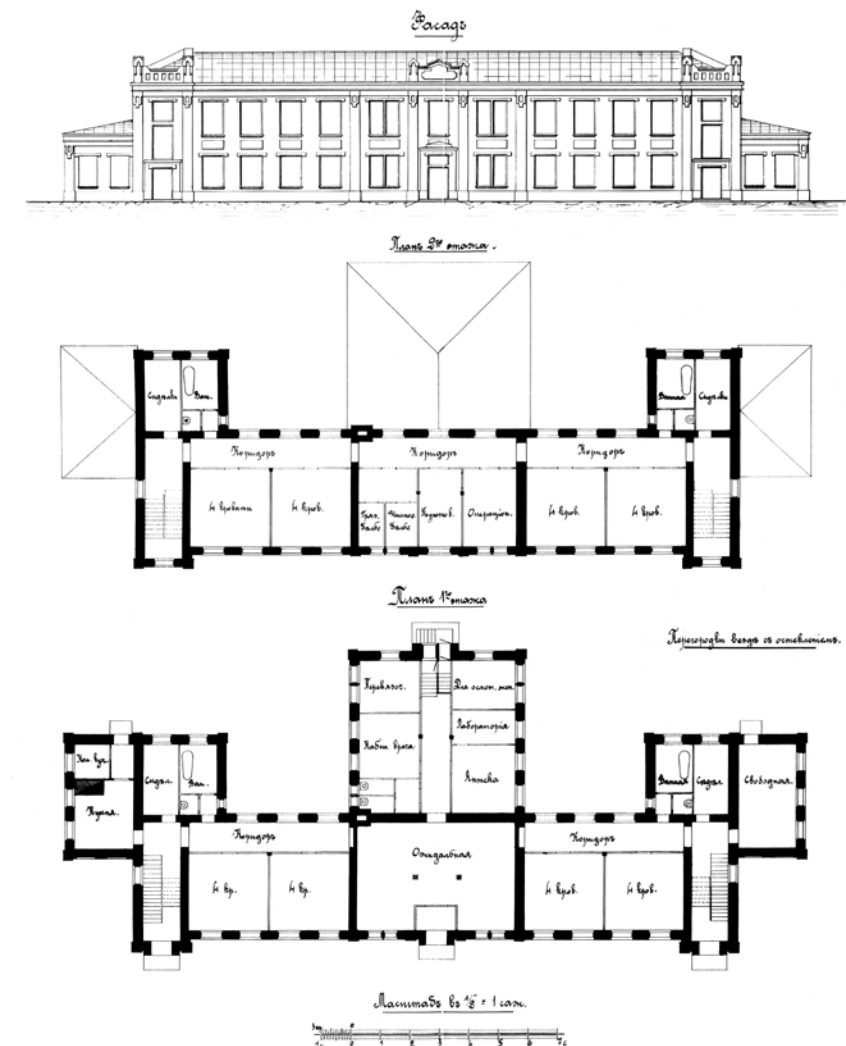
В октябре 1913 года было выдано разрешение на строительство шести одноэтажных деревянных домов с другой стороны фабрики, которое осуществлялось под руководством инженера-технолога Байнеса Вульфовича Гуревича. Три из них находились на территории современной Дедовской больницы: в одном временно поместили больницу (потом родильный приют), в другом – заразный барак, в третьем жили медицинские работники. Еще три дома были построены неподалеку – под школу, под жилье учителя и третий – под квартиры служащих. В школьном здании временно (до 1916 года) разместили также потребительскую лавку и квартиры ее заведующего и приказчиков. Ни один из этих шести домов до наших дней не сохранился.



Дом Бейна – директора-распорядителя Дедовской мануфактуры. 1948 год

В августе 1913 года Строительное отделение Московского губернского правления разрешило постройку на фабрике биологической станции, а в октябре – бани и двух насосных станций. Баня и насосные станции строились опять же

Фасад и поэтажные планы больницы в фабричном поселке. 1914 год. Из фондов ЦИАМ



под наблюдением инженера Александра Панкратовича Семилетова. В апреле 1914 года строительство было окончено, о чем писал в своем рапорте звенигородский уездный исправник. До наших дней из этих построек «дожили» каменная одноэтажная баня (ныне городской Комбинат благоустройства) на пересечении улицы Гагарина со Школьным проездом и насосная станция у прядильного корпуса фабрики.

В архивном деле есть подробное описание устройства бани: «Проект всего здания рассчитан на 4000 рабочих и соответственное этому количество служащих. В первый строительный период будет выполнена только половина здания в предположении постройки в будущем второй половины. Расход воды предположен в мыльной на человека 8 ведер (4 горячей воды и 4 холодной), кроме того, в бане для служащих предположены две ванны в час, всего 50 ведер (25 горячей воды и 25 холодной). На чердаке предположено установить бак вместимостью 20 000 литров для запаса на 2 часа. В этот бак будет накачиваться при помощи насоса холодная вода. Для обслуживания бани горячей водой предположен в котельной рядом с паровым котлом водяной Корнваллийской системы\*». В мемуарах старожилов фабричная баня почти не встречается. Известно лишь, что она состояла из двух частей, одной из которых пользовались все рабочие, второй (меньшей) – 70 человек служащих. Вторую половину бани, о которой идет речь выше, так и не построили.



Потребительская лавка в поселке Дедовской мануфактуры. 1948 год

Фабричное руководство прекрасно понимало, что для успешного ведения дела необходимо оборудовать фабрику по последнему слову современной техники. Из всех дореволюционных текстильных фабрик Московской губернии Дедовская мануфактура считалась самой современной. Прядильное оборудование поставили английские заводы Добсона и Барло, ткацкие станки с электроприводом – швейцарский завод Рюти, а силовые агрегаты и котлы (в том числе и для электростанции) – немецкие фирмы «АЕГ» и «Фицнер и Гампер». Проектную мощность фабрики планировали довести до 80 000 веретен и 1500 ткацких станков.

В организованном в советские годы Дедовском народном музее хранились акты, подряды и другие деловые бумаги. Эти листы, обклеенные гербовыми марками, были безмолвными свидетелями зарождения фабрики: «12 сентября 1912 года. Электромеханический завод «Братья Гантерт». Москва. Сим имеем честь препроводить Вам сметы представляемого нами завода «Арзаг» на запрошенные Вами подъемники. Надеемся, что наше предложение найдете для себя подходящим». Несколько таких документов сохранилось в Центральном государственном архиве Москвы, например, акт договора Дедовской мануфактуры и технической конторы инженера В. П. Либерта на устройство канализации и водопровода во всех корпусах фабрики от 14 июня 1913 года.

Фабрика Дедовской мануфактуры была практически безотходным производством. В одном из прошений в Московское губернское правление Бейн в октябре 1913 года уточнял: «В нашем владении, в котором воздвигается хлопчатобумажная фабрика, никаких жидких отбросов не будет, отбросы будут получаться твердые, в виде так называемого хлопчатобумажного угара, который по-

сле продается. На нашей фабрике будет производиться машинным способом пряжа и суровая ткань. Рабочих будет от 1000 до 2000 человек».

Когда строительство уже подходило к концу, агенты, рассылаемые предприятием, вагонами доставляли на фабрику рязанских, владимирских и тульских женщин-работниц. Некоторые из них вскоре уезжали обратно, а часть оставалась, чтобы стать первыми труженицами новой фабрики. Вскоре, 26 ноября 1913 года, Дедовская мануфактура дала первую продукцию, а в марте 1914 года Бейн получил официальное разрешение на производство. Через полтора года на фабрике постоянно трудились уже более 2500 человек, в сутки изготавливалось до 12 тонн пряжи и до 42 тысяч метров ткани (батист, сатин, бязь).

В 1914 году фабрика постепенно наращивала свои мощности, а вокруг нее продолжалось строительство. На территории фабрики возвели железобетонный сарай с навесом «для склада материала», а в сентябре уже вступило в строй «двухэтажное каменное жилое помеще-

ние для больницы и приема амбулаторных больных». Их строительством тоже занимался Александр Панкратович Семилетов. «Проектируемая система отопления больницы, – писал он в описании проекта, – водяная, обслуживается двумя водогрейными котлами большой емкости Корнваллийской системы, установленными в подвале. Топка котлов каменным углем или дровами. Температура каждого помещения может регулироваться независимо от смежных с ним». Больница была рассчитана на 32 кровати. В прежнем деревянном здании больницы устроили родильный приют на 6 кроватей. В 1915 году в больнице некоторое время размещался госпиталь для солдат, раненых на полях сражений Первой мировой войны.

После сдачи больницы приступили к постройке деревянного здания электрического театра (не сохранился) – новинки тех времен, которая стала активно появляться в те годы в уездных городах. «Деревянное одноэтажное здание на столбах, обшитое тесом и площадью 26 x 15 аршин. Здание крыто железом. Внутри имеются 20 рядов деревянных скамеек, освящение электрическое. При здании на расстоянии аршина от наружной стены находится проекторная камера. Внутри нее аппарат для демонстрации картин, проекционная лампа переменного тока и реостат». Строительство фабричного кинотеатра вел архитектор Николай Прохорович Калинин-Матвеев. Здание было построено с некоторыми отклонениями от проекта, но все же в январе 1915 года его приняли. В своих воспоминаниях некоторые рабочие называют кинотеатр «сараем, в котором крутили кино», а кто-то это и вовсе отрицал: «О клубе, кино, спектаклях даже и разговору не было».

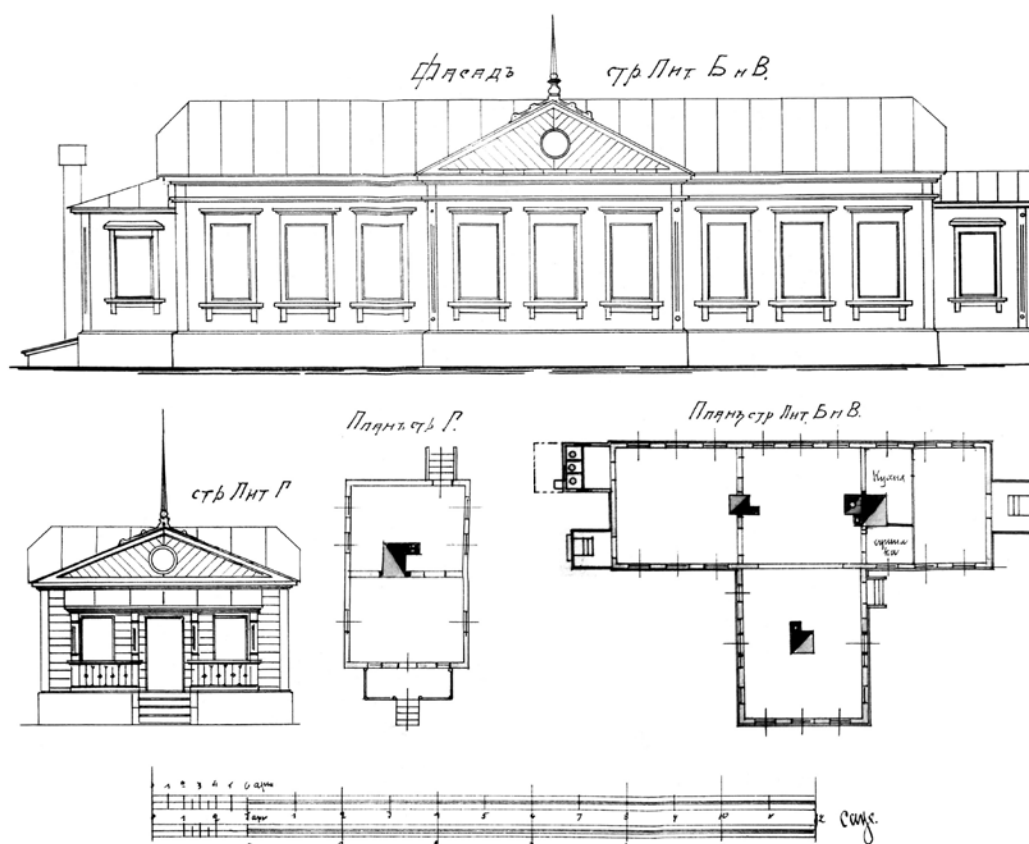
В октябре 1916 года неподалеку от больницы возвели еще «два двухэтажных деревянных дома для зрителей фабрики» – так тогда называли охрану. «В каждом этаже по 4 комнаты, разделенные на две части перегородкой, не доходящей до потолка. В доме два входа с двумя лестницами. Отопление голландскими печами, в каждом этаже русская печь для пищеварения. В доме

водопровод и в каждом этаже теплый ватер-клозет, разделенный на два отделения, и умывальник». Строил эти дома заведующий механическим отделом Дедовской мануфактуры инженер-технолог Владимир Александрович Афанасьев. Один из этих домов сохранился до наших дней (улица Больничная, дом 7). В том же году напротив казармы была построена двухэтажная с подвалом потребительская лавка. В этом здании в наши дни располагается магазин «Овощной» (улица Гагарина, дом 9). К южной стене магазина примыкала одноэтажная кирпичная пекарня (не сохранилась)

Дореволюционные фабричные постройки в масштабах нынешнего города теряются, а раньше они производили на приезжающих сильное впечатление. Вот как вспоминал о своем знакомстве с Дедовкой Михаил Васильевич Кулаков: «В 1915 году Дедовская фабрика показалась мне очень красивой. Остроконечная башня и шпиль с флюгером, уходящим в небо, здание с огромными окнами, кажущееся от этого сплошь стеклянным – все это было похоже на чудесный замок среди лесов». Планировалось построить еще одну казарму рядом с существующей, расширить вдвое фабрику, но помешали мировая война и роковой 1917 год.

Так среди болот и лесов на пустом месте появилась фабрика и рабочий поселок при ней. Впереди была революция, становление советской власти, первые так называемые «пятилетки», Великая Отечественная война и многое другое. Указом Президиума Верховного Совета РСФСР 7 октября 1940 года рабочий поселок при Дедовской фабрике в числе других был преобразован в город Дедовск. Эта дата официально и считается днем основания города. ■

Фасады и планы строений на кирпичном заводе братьев Новиковых. 1914 год. Из фондов ЦИИМ



Первая школа для детей рабочих в поселке Дедовской мануфактуры. Середина XX века

